



МИНИСТЕРСТВО ОБРАЗОВАНИЯ МОСКОВСКОЙ ОБЛАСТИ

РАСПОРЯЖЕНИЕ

22.01.2024 № Р-52

г. Красногорск

Об утверждении типового дизайн-проекта и проекта зонирования для создания и функционирования в общеобразовательных организациях, расположенных в сельской местности и малых городах, центров образования естественно-научной и технологической направленностей в 2024 году в Московской области

В соответствии с методическими рекомендациями по созданию и функционированию в общеобразовательных организациях, расположенных в сельской местности и малых городах, центров образования естественно-научной и технологической направленностей, направленными письмом Министерства просвещения Российской Федерации от 30.11.2023 № ТВ-2356/02 «О направлении методических рекомендаций»:

1. Утвердить прилагаемый типовой дизайн-проект и проект зонирования для создания и функционирования в общеобразовательных организациях, расположенных в сельской местности и малых городах, центров образования естественно-научной и технологической направленностей в 2024 году в Московской области (далее соответственно – Центры, типовой дизайн-проект и проект зонирования).

2. Рекомендовать органам местного самоуправления муниципальных образований Московской области, осуществляющим управление в сфере образования, привести помещения Центров в соответствие с типовым дизайн-проектом и проектом зонирования.

3. Контроль за выполнением настоящего распоряжения возложить на заместителя министра образования Московской области Ширинкину Н.С.

Заместитель министра образования
Московской области



Н.С. Ширинкина

УТВЕРЖДЕН
распоряжением Министерства образования
Московской области
от 22.01.2024 № Р-52

ТИПОВОЙ ДИЗАЙН-ПРОЕКТ И ПРОЕКТ ЗОНИРОВАНИЯ
для создания и функционирования в общеобразовательных организациях, расположенных в сельской местности
и малых городах, центров образования естественно-научной и технологической направленностей в 2024 году
в Московской области

Раздел 1. Общие положения

Типовой дизайн-проект и проект зонирования для создания и функционирования в общеобразовательных организациях, расположенных в сельской местности и малых городах (далее - общеобразовательные организации), центров образования естественно-научной и технологической направленностей в 2024 году в Московской области (далее – Центры) сформирован в соответствии с руководством по проектированию и дизайну образовательного пространства и руководством по фирменному стилю, разработанными федеральным государственным автономным учреждением «Фонд новых форм развития образования».

Внутри учебных помещений размещается один фирменный знак «Точка Роста» и одна информационная табличка (со знаком национального проекта «Образование» и гербом Министерства просвещения Российской Федерации). Достаточно разместить фирменный знак и табличку в основных учебных помещениях.

Дополнительные помещения (рекреации, библиотеки) нет необходимости брендировать этими элементами.

Помещения Центров представляют собой совокупность учебных помещений для реализации основных и дополнительных общеобразовательных программ, в которых размещено оборудование естественно-научной и технологической направленностей (для проведения лабораторных и практических занятий естественно-научной и технологической направленностей). При возможности создаются функциональные зоны для организации проектной деятельности и групповой работы. Учебные помещения Центров формируются на базе действующих учебных кабинетов общеобразовательных организаций (физики, химии, биологии, технологии, информатики).

Набор помещений и пространств Центров может быть расширен или уменьшен до двух в зависимости от имеющихся в общеобразовательной организации условий. Центры располагаются в пределах одного здания общеобразовательной организации.

Требования к минимальной площади помещений лабораторий Центров не устанавливаются.

Раздел 2. Брендирование помещений центра «Точка роста»

Помещения центра «Точка Роста» брендуются фирменными стилями: «Точка Роста», национальный проект «Образование», Министерство просвещения Российской Федерации.

Внутри каждого помещения центра «Точка роста» (за исключением лаборантской) размещается один фирменный знак «Точка роста» и одна информационная табличка (со знаком национального проекта «Образование» и гербом Министерства просвещения Российской Федерации).

Настенный фирменный знак



Для белых и светлых поверхностей стен



Для цветных стен

Технические характеристики:

размер: длина 1200–1500 мм;

материал:

вариант 1. ПВХ (толщина 5–20 мм) с печатью и защитной ламинацией;

вариант 2. Интерьерная наклейка или графика;

крепления: на скрытых дистанционных держателях или вплотную к стене.

Табличка



Технические характеристики:

размер: 200×400 мм;

материал: ПВХ (толщина 3–5 мм) с печатью и защитной ламинацией;
крепления: на скрытых дистанционных держателях или вплотную к стене.

В холле общеобразовательной организации размещается брендированный информационный стенд. В ячейках может размещаться информация на усмотрение администрации общеобразовательных организаций о «Точке Роста» данной общеобразовательной организации: описание, фотографии, расписание, мероприятия, объявления и прочее.



Рекомендуемые технические характеристики:

размер: 1200×900 мм;

материал: ПВХ (толщина 5–10 мм) с печатью и защитной ламинацией.

Графические файлы, необходимые к использованию при брендировании помещений центра «Точка роста», размещены по ссылке: <https://disk.yandex.ru/d/zPSNABIQ4Vg9Yg>.

Руководство по дизайну помещений размещено по ссылке: <https://disk.yandex.ru/d/sy2swQSlzKY15A>.

Дополнительно стены могут брендироваться стилеобразующим элементом Министерства просвещения Российской Федерации и/или знаком национального проекта «Образование» в виде графики. Графика может размещаться на любой свободной стене. Рисунок наносится с помощью настенной наклейки или выкраски по трафарету в один цвет.



Стилеобразующий элемент Министерства просвещения Российской Федерации

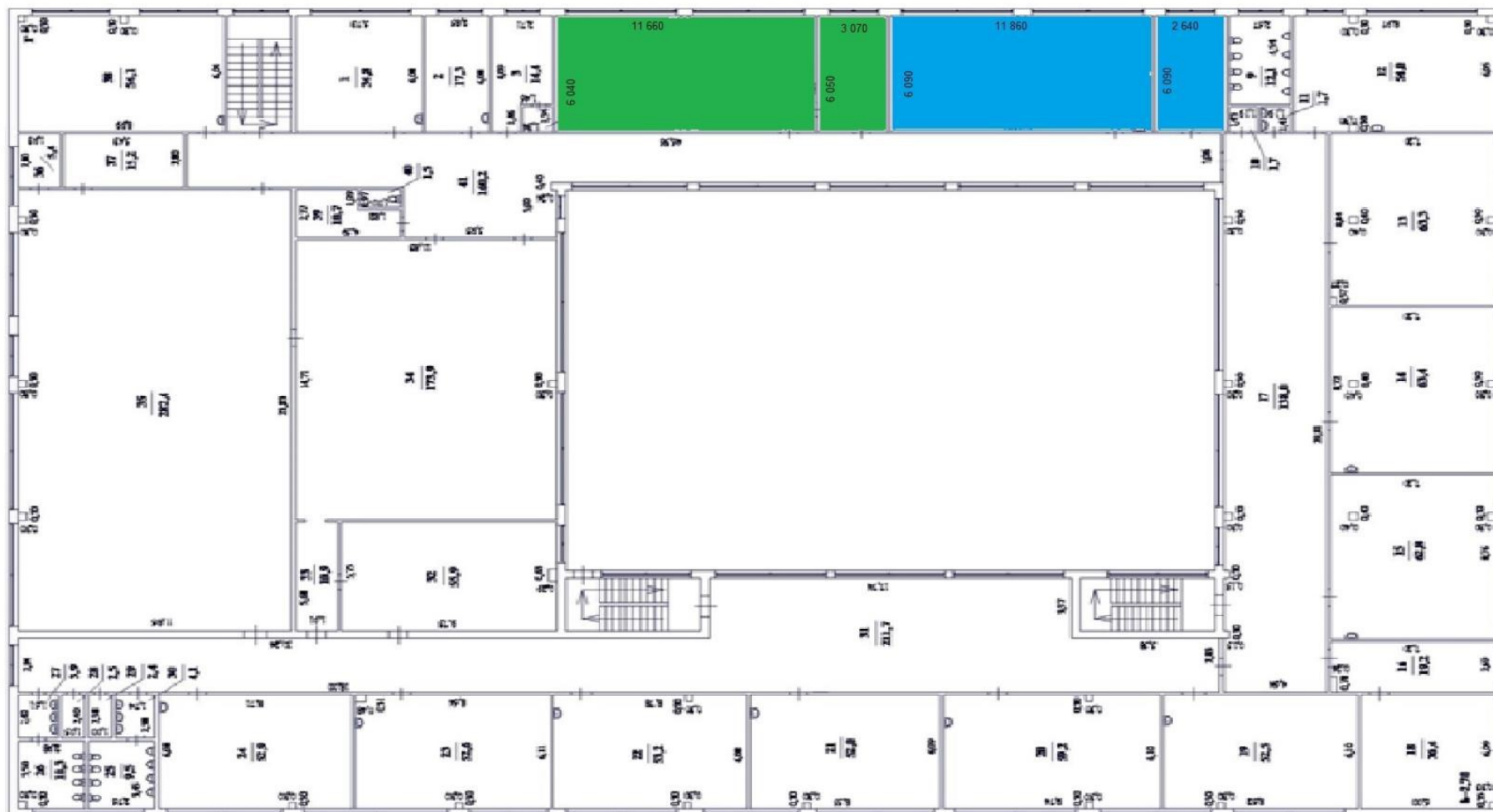
При входе в помещения Центров размещается навигационная табличка с полноцветным фирменным знаком «Точка Роста» на белом фоне.

Раздел 3. Зонирование

Основной сценарий размещения центра в уже сложившейся инфраструктуре общеобразовательной организации

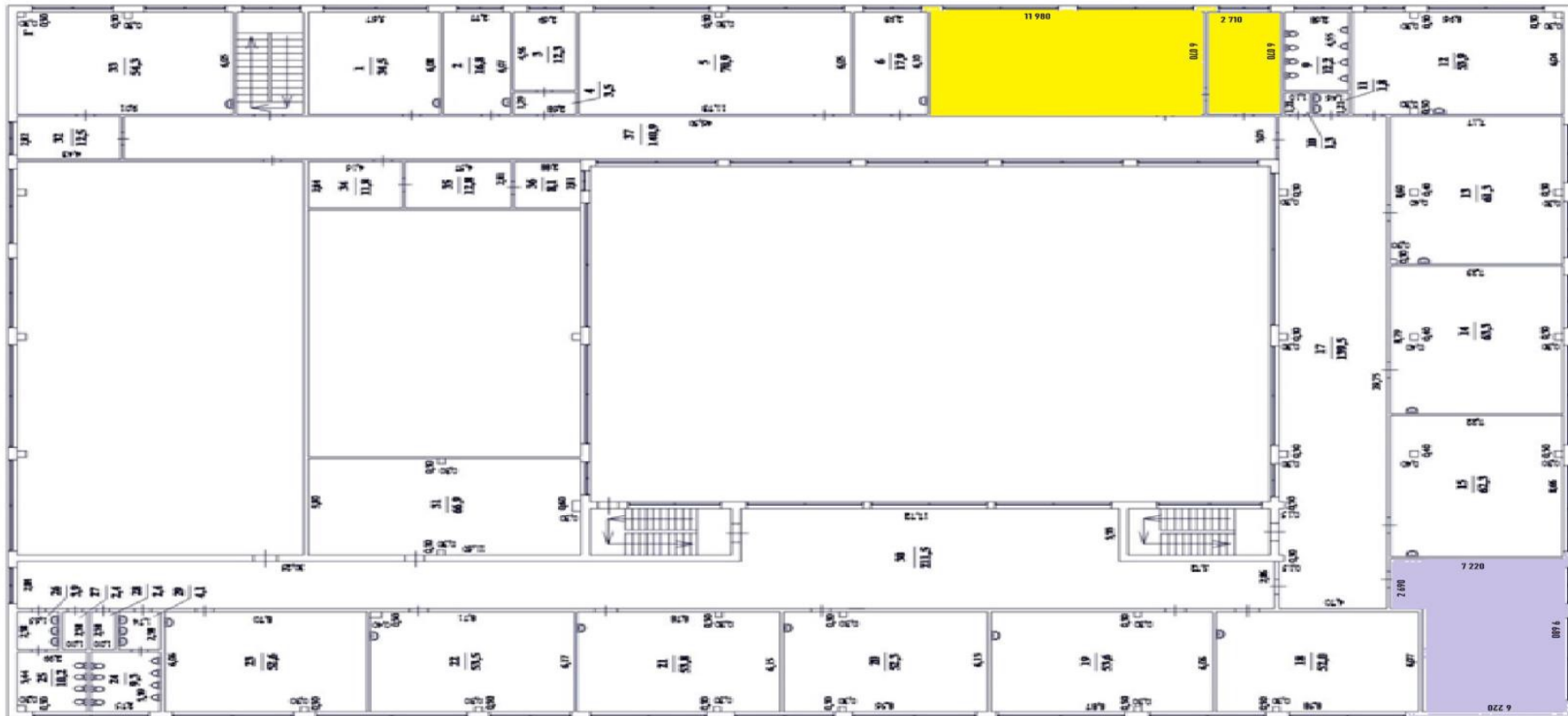
Пространства	Где разместить
Химическая и биологическая лаборатории	На базе существующего кабинета химии/биологии
Физическая лаборатория	На базе существующего кабинета физики
Технологическая лаборатория	На базе существующего кабинета/кабинетов технологии, информатики
Дополнительные помещения	На базе существующих рекреаций, библиотеки, актового зала

План 2-го этажа (пример):



- Физическая лаборатория 72,1 м2 Лаборантская 17,3 м2
- Биологическая лаборатория 70,3 м2 Лаборантская 18,6м2

План 3-го этажа (пример):



- Химическая лаборатория 72,6 м² Лаборантская 16,5 м²
- Технологическая лаборатория 58,6 м²

Раздел 4. Естественно-научные лаборатории

Естественно-научные лаборатории:

физическая лаборатория (размещается на базе кабинета физики);

химическая лаборатория (размещается на базе кабинета химии);

биологическая лаборатория (размещается на базе кабинета биологии).

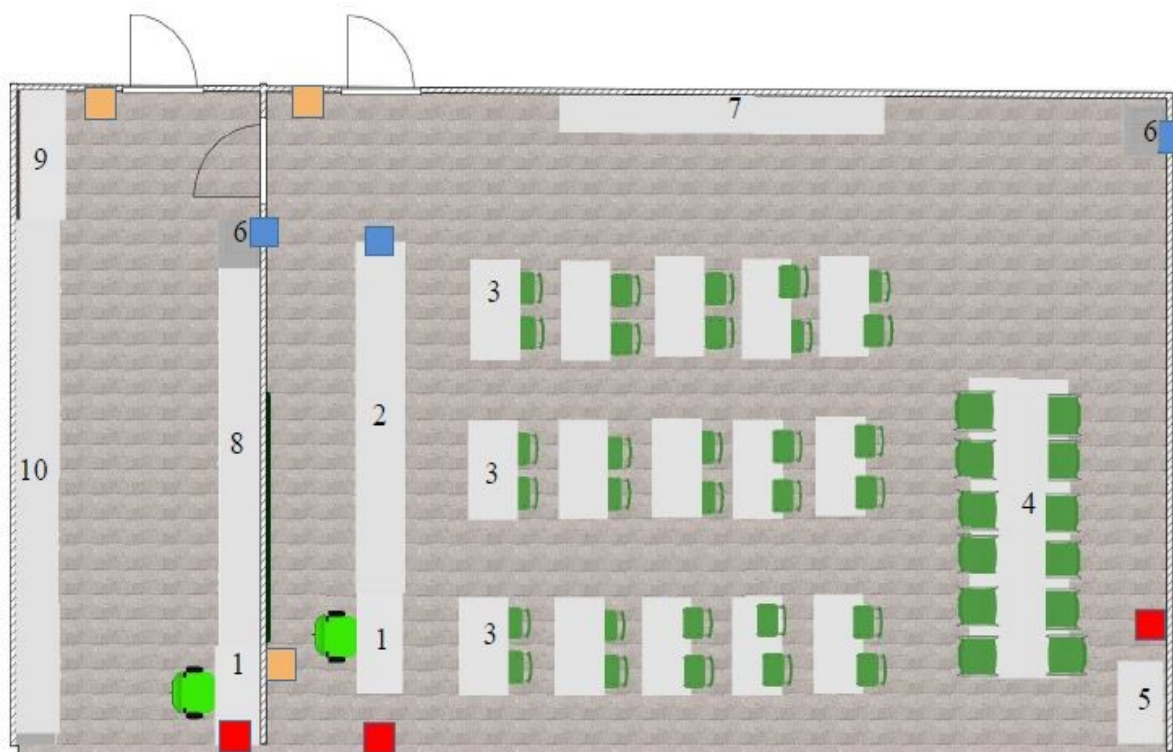
В случае если в общеобразовательной организации учебные предметы «Химия» и «Биология» преподаются в одном кабинете, а учебный предмет «Физика» – в другом кабинете, то допускается создание совмещенной химической и биологической лаборатории (размещается на базе совмещенного кабинета химии и биологии) и физической лаборатории (размещается на базе кабинета физики).

Требования к оформлению помещения естественно-научных лабораторий:

Помещения Центра «Точка роста»	Размещение	Цвет мебели	Основной цвет стен	Акцентный цвет	Информационная табличка (со знаком национального проекта «Образование» и гербом Министерства просвещения Российской Федерации), информационный стенд	Навигационная табличка, информационный стенд у входа в учебное помещение
Химическая и биологическая лаборатории	На базе кабинета/ кабинетов химии/ биологии	Светло-серый	RAL 9001 кремово-белый или RAL 1013 жемчужно-белый	RAL 6017 майский зеленый	Наличие	Наличие
Физическая лаборатория	На базе кабинета физики	Светло-серый	RAL 9001 кремово-белый или RAL 1013 жемчужно-белый	RAL 5012 голубой	Наличие	Наличие

План-схема естественно-научных лабораторий.

Лаборатория химическая (с лаборантской). Лаборатория биологическая (с лаборантской) (пример):



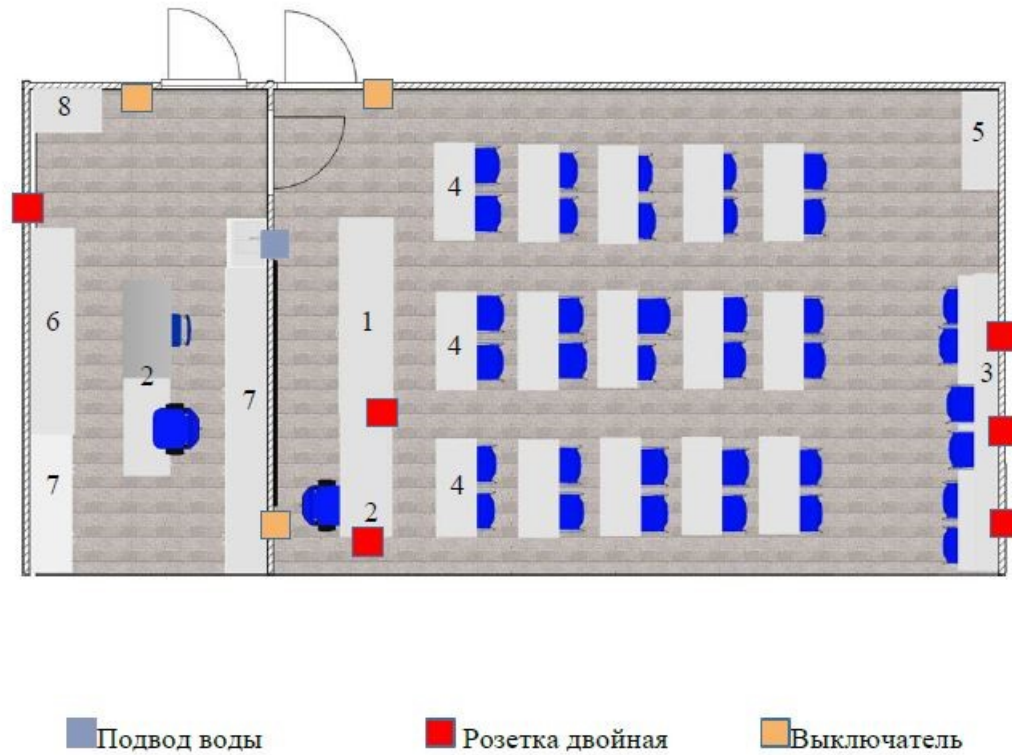
1. Рабочий стол учителя
2. Демонстрационная зона
3. Учебная зона
4. Зона для лабораторных работ
5. Вытяжной шкаф
6. Раковина с тумбой
7. Шкафы для учебных пособий
8. Металлические шкафы для реактивов (при необходимости)
9. Шкаф – стеллаж для учебных пособий
10. Шкафы для учебных пособий и оборудования

Выключатель
 Розетка двойная
 Подвод воды

Визуализация помещений биологической (химической) лаборатории (пример):



Лаборатория физическая (с лаборантской) (пример):



1. Демонстрационная зона
2. Рабочий стол учителя
3. Зона для лабораторных работ
4. Учебная зона
5. Шкаф-витрина для учебных пособий
6. Шкаф – стеллаж для учебных пособий
Шкафы закрытые для учебных пособий
7. Шкаф для одежды

Подвод воды

Розетка двойная

Выключатель

Визуализация помещений физической лаборатории (пример):

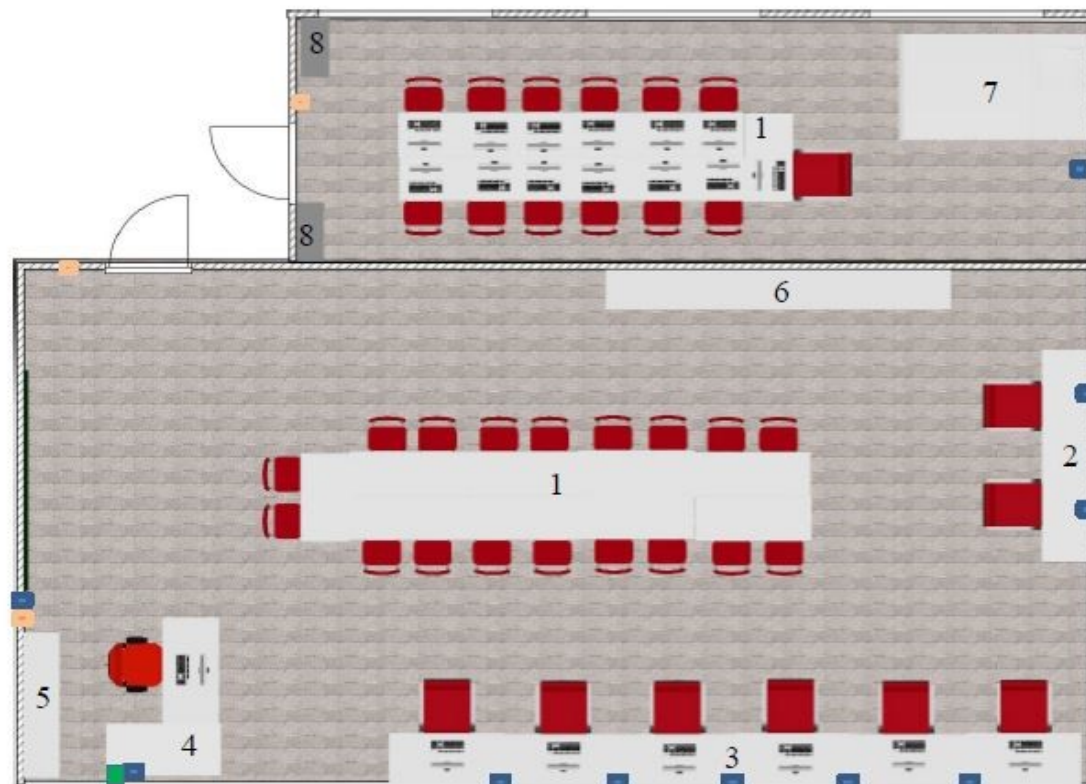


Раздел 5. Технологическая лаборатория

Технологическая лаборатория размещается на базе кабинета (кабинетов) технологии, информатики или иного свободного кабинета:

Помещения Центра «Точка роста»	Размещение	Цвет мебели	Основной цвет стен	Акцентный цвет	Информационная табличка (со знаком национального проекта «Образование» и гербом Министерства просвещения Российской Федерации), информационный стенд	Навигационная табличка, информационный стенд у входа в учебное помещение
Технологическая лаборатория	На базе кабинета/ кабинетов технологии, информатики	Светло-серый	RAL 9001 кремово-белый или RAL 1013 жемчужно-белый	RAL 2002 алый	Наличие	Наличие

План-схема технологической лаборатории (пример):



1. Зона учебная
 2. Зона технологических работ
 3. Зона информатики/программирования
 4. Рабочее место учителя
 5. Стеллаж для учителя
 6. Шкафы-витрины
 7. Стол для робототехники
 8. Стеллаж
- Розетка двойная
■ Выключатель
■ Интернет-розетка

Визуализация помещения технологической лаборатории (пример):

